

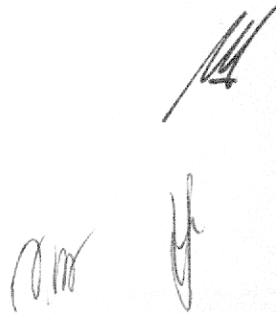
PLAN POŁĄCZENIA SPÓŁEK:

**POWIATOWE CENTRUM ZDROWIA
SPÓŁKA AKCYJNA**
z siedzibą w Kluczborku

ORAZ

**ZAKŁAD USŁUG MEDYCZNYCH W KLUCZBORKU
SPÓŁKA Z OGRANICZONĄ ODPOWIEDZIALNOŚCIĄ**
z siedzibą w Kluczborku

SPORZĄDZONY I PISEMNIEM UZGODNIONY
PRZEZ ZARZĄDY ŁĄCZĄCYCH SIĘ SPÓŁEK
W KLUCZBORKU, W DNIU 29.10.2013 R.

Handwritten signatures in black ink, including a large signature at the top right and two smaller ones at the bottom right.

SPIS TREŚCI

| | | |
|----------|--|----------|
| 1 | DEFINICJE UŻYTE W PLANIE POŁĄCZENIA ----- | 3 |
| 2 | TYP, FIRMA I SIEDZIBA ŁĄCZĄCYCH SIĘ SPÓŁEK ----- | 3 |
| 2.1 | <i>Zakład Usług Medycznych w Kluczborku Spółka z ograniczoną odpowiedzialnością z siedzibą w Kluczborku</i> ----- | 3 |
| 2.2 | <i>Powiatowe Centrum Zdrowia Spółka Akcyjna w Kluczborku z siedzibą w Kluczborku</i> ----- | 4 |
| 3 | SPOSÓB POŁĄCZENIA I JEGO PODSTAWY PRAWNE ----- | 5 |
| 3.1 | <i>Podstawy prawne i tryb połączenia</i> ----- | 5 |
| 3.2 | <i>Uchwały o połączeniu</i> ----- | 5 |
| 3.3 | <i>Prawa przyznane przez Spółkę Przejmującą osobom szczególnie uprawnionym w Spółce Przejmowanej. Szczególne korzyści dla członków organów łączących się Spółek oraz innych osób uczestniczących w połączeniu</i> ----- | 6 |
| 4 | KAPITAŁ ZAKŁADOWY SPÓŁKI PRZEJMUJĄCEJ ----- | 6 |
| 4.1 | <i>Zasady objęcia akcji Spółki Przejmującej przez Spółkę Przejmowaną</i> ----- | 6 |
| 5 | WARUNKI PRAWNE POŁĄCZENIA ----- | 6 |
| 5.1 | <i>Dzień połączenia</i> ----- | 6 |
| 5.2 | <i>Uczestnictwo w zysku Powiatowego Centrum Zdrowia S.A. w Kluczborku</i> ----- | 6 |
| 6 | USTALENIE WARTOŚCI BILANSOWEJ MAJĄTKU Zakładu Usług Medycznych w Kluczborku Sp. z o.o. ----- | 7 |
| 6.1 | <i>Uwagi ogólne</i> ----- | 7 |
| 6.2 | <i>Ustalenie wartości bilansowej majątku Zakładu Usług Medycznych w Kluczborku Sp. z o.o.</i> -- | 7 |
| 7 | OŚWIADCZENIA ZAWIERAJĄCE INFORMACJĘ O STANIE KSIĘGOWYM SPÓŁKI PRZEJMUJĄCEJ ORAZ SPÓŁKI PRZEJMOWANEJ. ----- | 7 |
| 8 | SPORZĄDZENIE PLANU POŁĄCZENIA ----- | 7 |
| 9 | ZAŁĄCZNIKI DO PLANU POŁĄCZENIA ----- | 7 |
| | <i>ZAŁĄCZNIK NR 1A- PROJEKT UCHWAŁ O POŁĄCZENIU SPÓŁEK;</i> ----- | 9 |
| | <i>ZAŁĄCZNIK NR 1B- PROJEKT UCHWAŁ O POŁĄCZENIU SPÓŁEK;</i> ----- | 11 |
| | <i>ZAŁĄCZNIK NR 2 - PROJEKT ZMIAN STATUTU SPÓŁKI PRZEJMUJĄCEJ</i> ----- | 13 |
| | <i>ZAŁĄCZNIK NR 3 - USTALENIE WARTOŚCI MAJĄTKU SPÓŁKI PRZEJMOWANEJ, NA OKREŚLONY DZIEŃ W MIESIĄCU POPRZEDZAJĄCYM ZŁOŻENIE WNIOSKU O OGŁOSZENIE PLANU POŁĄCZENIA;</i> ----- | 14 |
| | <i>ZAŁĄCZNIK NR 4 - OŚWIADCZENIA ZAWIERAJĄCE INFORMACJĘ O STANIE KSIĘGOWYM SPÓŁKI PRZEJMUJĄCEJ ORAZ SPÓŁKI PRZEJMOWANEJ, SPORZĄDZONĄ DLA CELÓW POŁĄCZENIA PRZY WYKORZYSTANIU TYCH SAMYCH METOD I W TAKIM SAMYM UKŁADZIE JAK OSTATNI BILANS ROCZNY.</i> | 15 |

1 DEFINICJE UŻYTE W PLANIE POŁĄCZENIA

Na użytek niniejszego planu połączenia przyjęto następujące rozumienie pojęć:

| DEFINICJE | | |
|-----------|---------------------------|---|
| 1. | Dzień Połączenia | Oznacza dzień wpisania połączenia Powiatowego Centrum Zdrowia S.A w Kluczborku oraz Zakładu Usług Medycznych w Kluczborku Sp. z o.o. do rejestru przedsiębiorców właściwego dla Powiatowego Centrum Zdrowia S.A w Kluczborku. |
| 2. | KSH | Ustawa z dnia 15 września 2000 roku Kodeks Spółek Handlowych (Dz. U. Nr 94, poz. 1037 ze zm.); |
| 3. | Parytet | Stosunek wymiany 1 udziału Zakładu Usług Medycznych w Kluczborku Sp. z o.o. na akcje Powiatowego Centrum Zdrowia S.A. z siedzibą w Kluczborku określony w oparciu o ustalenie wartości majątku łączących się spółek, dokonane na dzień 1 października 2013 r. |
| 4. | Spółka Przejmująca | Powiatowe Centrum Zdrowia Spółka Akcyjna w Kluczborku z siedzibą w Kluczborku wpisana do rejestru przedsiębiorców Krajowego Rejestru Sądowego prowadzonego przez Sąd Rejonowy w Opolu, VIII Wydział Gospodarczy, pod numerem KRS: 0000197251, posiadająca nr NIP 7511655556, posiadająca nr REGON 532421008 |
| 5. | Plan Połączenia | niniejszy dokument |
| 6. | u.s.p. | Ustawa z dnia 5 czerwca 1998 r. o samorządzie powiatowym (Dz.U. Nr 91, poz. 578 ze zm.), |
| 7. | Spółka Przejmowana | Zakład Usług Medycznych w Kluczborku Spółka z ograniczoną odpowiedzialnością z siedzibą w Kluczborku, wpisana do rejestru przedsiębiorców Krajowego Rejestru Sądowego prowadzonego przez Sąd Rejonowy w Opolu, VIII Wydział Gospodarczy, pod numerem KRS: 0000411872, posiadająca nr NIP 7511534918, posiadająca nr REGON 161452585 |

2 TYP, FIRMA I SIEDZIBA ŁĄCZĄCYCH SIĘ SPÓŁEK

Połączeniu będą podlegać spółki, których jedynym wspólnikiem/akcjonariuszem jest Powiat Kluczborski, a którymi są:

- Zakład Usług Medycznych w Kluczborku Spółka z ograniczoną odpowiedzialnością z siedzibą w Kluczborku, oraz
- Powiatowe Centrum Zdrowia Spółka Akcyjna w Kluczborku z siedzibą w Kluczborku.

2.1 Zakład Usług Medycznych w Kluczborku Spółka z ograniczoną odpowiedzialnością z siedzibą w Kluczborku

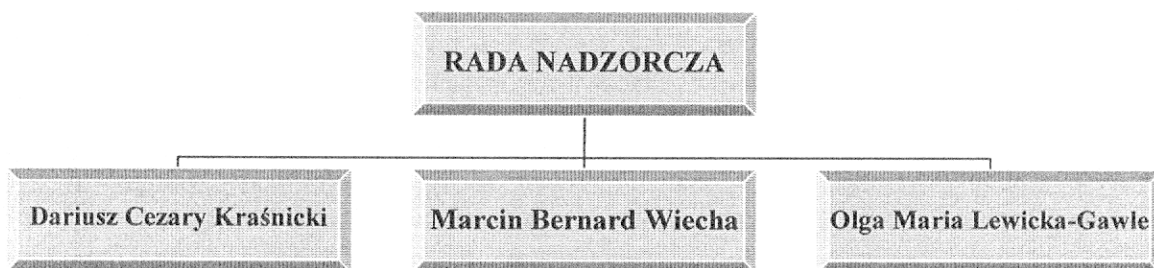
PLAN POŁĄCZENIA SPÓLEK:
POWIATOWE CENTRUM ZDROWIA SPÓŁKA AKCYJNA z siedzibą w Kluczborku
ORAZ

ZAKŁAD USŁUG MEDYCZNYCH W KLUCZBORKU SPÓŁKA Z OGRANICZONĄ ODPOWIEDZIALNOŚCIĄ z siedzibą w Kluczborku

- Dnia 1 lutego 2012 r. Zarząd Powiatu w Kluczborku, działający na podstawie art. 69, w związku z art. 75, pkt 2 ustawy z dnia 15 kwietnia 2011 r. o działalności leczniczej (Dz. U. Nr 112, poz. 654, ze zm.) oświadczył, że przekształca samodzielny publiczny zakład opieki zdrowotnej działający pod firmą: Samodzielny Publiczny Zakład Opieki Zdrowotnej Zespół Opieki Zdrowotnej w Kluczborku w spółkę z ograniczoną odpowiedzialnością – Zakład Usług Medycznych w Kluczborku Spółka z ograniczoną odpowiedzialnością.
- Postanowieniem Sądu Rejonowego w Opolu, VIII Wydziału Gospodarczego Krajowego Rejestru Sądowego, z dnia 28 lutego 2012 r. Zakład Usług Medycznych w Kluczborku Spółka z ograniczoną odpowiedzialnością została wpisana do rejestru przedsiębiorców pod numerem KRS 0000411872.
- Zgodnie z informacjami ujawnionymi w rejestrze przedsiębiorców, kapitał zakładowy Zakładu Usług Medycznych w Kluczborku Sp. z o.o. wynosi 5.000,00 zł i dzieli się na 100 udziałów o wartości nominalnej 50,00 zł każdy. Wszystkie udziały należą do Powiatu Kluczborskiego.
- W skład Zarządu Zakładu Usług Medycznych w Kluczborku Sp. z o.o. wchodzi następujące osoby:



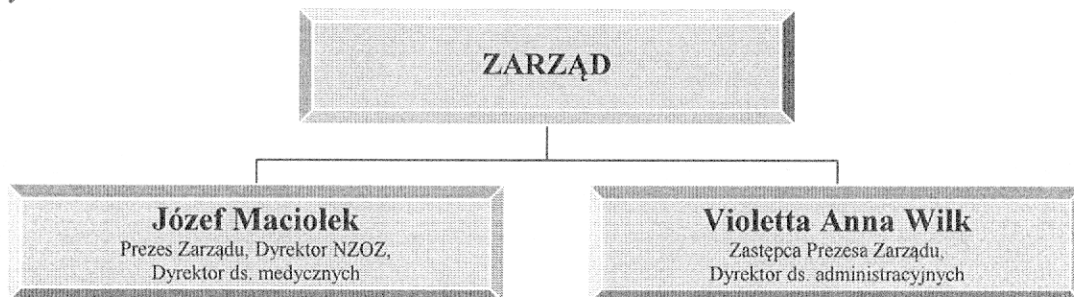
- W skład Rady Nadzorczej Zakładu Usług Medycznych w Kluczborku Sp. z o.o. wchodzi następujące osoby:



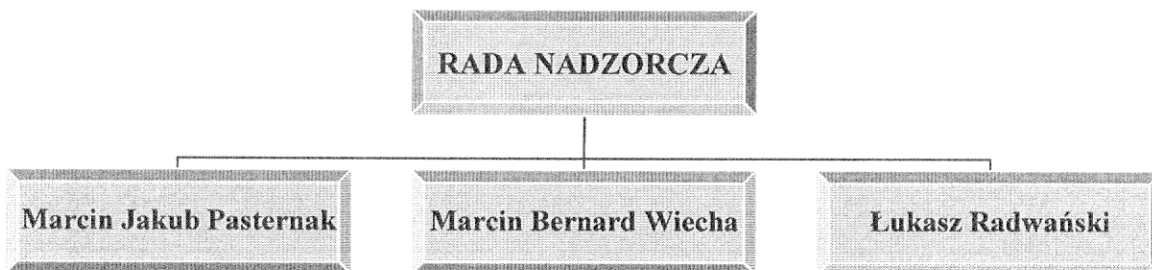
2.2 Powiatowe Centrum Zdrowia Spółka Akcyjna w Kluczborku z siedzibą w Kluczborku

- Powiatowe Centrum Zdrowia Spółka Akcyjna w Kluczborku z siedzibą w Kluczborku (46-200), przy ul. Marii Curie Skłodowskiej 23, została wpisana do rejestru przedsiębiorców Krajowego Rejestru Sądowego prowadzonego przez Sąd Rejonowy w Opolu, VIII Wydział Gospodarczy Krajowego Rejestru Sądowego na podstawie postanowienia z dnia 26 lutego 2004 r., pod numerem KRS 0000197251.

- Kapitał zakładowy Powiatowego Centrum Zdrowia S.A. w Kluczborku wynosi 1.000.000,00 zł i dzieli się na 40.000 akcji serii A o wartości nominalnej 25,00 zł (słownie: dwadzieścia pięć złotych) każda.
Jedynym akcjonariuszem jest Powiat Kluczborski.
- W skład Zarządu Powiatowego Centrum Zdrowia S.A. w Kluczborku wchodzi następujące osoby:



- W skład Rady Nadzorczej Powiatowego Centrum Zdrowia S.A. w Kluczborku wchodzi następujące osoby:



3 SPOSÓB POŁĄCZENIA I JEGO PODSTAWY PRAWNE

3.1 Podstawy prawne i tryb połączenia

Połączenie ww. spółek nastąpi na podstawie przepisu art. 492 § 1 pkt 1 Kodeksu spółek handlowych, w drodze przejęcia Spółki Przejmowanej przez Spółkę Przejmującą, tj. poprzez przeniesienie całego majątku Spółki Przejmowanej na Spółkę Przejmującą.

W ramach prowadzonej procedury połączenia obie spółki, tj.: Powiatowe Centrum Zdrowia S.A. w Kluczborku oraz Zakład Usług Medycznych w Kluczborku Sp. z o.o. uzyskują stosowne zgody korporacyjne na połączenie spółek, w tym uzyskana już została zgoda Rady Powiatu w Kluczborku, zgodnie z dyspozycją przepisu art. 12 pkt 8 lit i u.s.p.

3.2 Uchwały o połączeniu

Połączenie Spółek zostanie dokonane w oparciu o uchwałę Walnego Zgromadzenia Spółki Przejmującej oraz uchwałę zgromadzenia wspólników Spółki Przejmowanej, powzięte w trybie art. 506 Kodeksu spółek handlowych.

Projekt uchwał stanowi załącznik nr 1a oraz 1b do Planu Połączenia.

3.3 Prawa przyznane przez Spółkę Przejmującą osobom szczególnie uprawnionym w Spółce Przejmowanej. Szczególne korzyści dla członków organów łączących się Spółek oraz innych osób uczestniczących w połączeniu

W Spółce Przejmowanej nie występują wspólnicy oraz osoby, którym przyznano szczególne uprawnienia.

W związku z połączeniem, nie przewiduje się przyznania szczególnych uprawnień członkom organów spółek, ani innym osobom uczestniczącym w połączeniu.

4 KAPITAŁ ZAKŁADOWY SPÓŁKI PRZEJMUJĄCEJ

W wyniku połączenia Powiatowego Centrum Zdrowia S. A. w Kluczborku i Zakładu Usług Medycznych w Kluczborku Sp. z o.o., podwyższeniu ulegnie kapitał zakładowy Spółki Przejmującej do kwoty 1.005.000,00 zł (słownie: jeden milion pięć tysięcy złotych), o kwotę 5.000,00 zł (słownie: pięć tysięcy złotych) w drodze emisji 200 akcji zwykłych imiennych serii B o wartości nominalnej po 25,00 zł (słownie: dwadzieścia pięć złotych) każda, o łącznej wartości nominalnej 5.000,00 zł (słownie: pięć tysięcy złotych), z przeznaczeniem dla wspólnika Spółki Przejmowanej.

4.1 Zasady objęcia akcji Spółki Przejmującej przez Spółkę Przejmowaną

Akcje zostaną przyznane wspólnikom w oparciu o następujący Parytet:

- w zamian za 1 udział Spółki Przejmowanej, posiadany w dniu powzięcia uchwały o połączeniu, wspólnik otrzyma 2 akcje Powiatowego Centrum Zdrowia S.A. w Kluczborku.

Stosunek przydziału akcji opisany powyżej (Parytet) został ustalony przez łączące się spółki. Liczba akcji Spółki Przejmującej przyznawanych wspólnikowi Spółki Przejmowanej zostanie obliczona jako iloczyn liczby udziałów należących do wspólnika Spółki Przejmowanej w dniu połączenia i wyżej określonego stosunku wymiany akcji.

5 WARUNKI PRAWNE POŁĄCZENIA

W zamian za przeniesienie majątku Zakładu Usług Medycznych w Kluczborku Sp. z o.o. na Powiatowe Centrum Zdrowia S.A. w Kluczborku, Powiatowe Centrum Zdrowia S.A. w Kluczborku wyda wspólnikowi Zakładu Usług Medycznych w Kluczborku Sp. z o.o. łącznie 200 akcji imiennych serii B o łącznej wartości 5.000,00 zł (słownie: pięć tysięcy złotych). Ilość akcji została wyliczona w oparciu o przyjęty Parytet wymiany.

5.1 Dzień połączenia

Wspólnicy Zakładu Usług Medycznych w Kluczborku Sp. z o.o. staną się akcjonariuszami Powiatowego Centrum Zdrowia S.A. w Kluczborku z dniem z Dniem Połączenia.

5.2 Uczestnictwo w zysku Powiatowego Centrum Zdrowia S.A. w Kluczborku

Akcje Powiatowego Centrum Zdrowia S.A. w Kluczborku wydane wspólnikom Zakładu Usług Medycznych w Kluczborku Sp. z o.o. będą uczestniczyć w zysku Powiatowego Centrum Zdrowia S.A. w Kluczborku począwszy od Dnia Połączenia.

6 USTALENIE WARTOŚCI BILANSOWEJ MAJĄTKU Zakładu Usług Medycznych w Kluczborku Sp. z o.o.

6.1 Uwagi ogólne

Wartość bilansowa majątku Zakładu Usług Medycznych w Kluczborku Sp. z o.o. ustalona została w oparciu o wartości ujawnione w sprawozdaniu finansowym sporządzonym dla celów połączenia, na dzień 1 października 2013, stanowiącym Załącznik nr 3 do Planu Połączenia.

6.2 Ustalenie wartości bilansowej majątku Zakładu Usług Medycznych w Kluczborku Sp. z o.o.

Wartość aktywów wg. bilansu na dzień 1 października 2013 r. wynosi 7,951,00 zł (słownie: siedem tysięcy dziewięćset pięćdziesiąt jeden złotych), natomiast wartość majątku spółki na dzień 1 października 2013 r. wynosi 4.540,68 zł (słownie: cztery tysiące pięćset czterdzieści 68/100)

7 OŚWIADCZENIA ZAWIERAJĄCE INFORMACJĘ O STANIE KSIĘGOWYM SPÓŁKI PRZEJMUJĄCEJ ORAZ SPÓŁKI PRZEJMOWANEJ.

Oświadczenia zawierające informację o stanie księgowym Spółki Przejmującej oraz Spółki Przejmowanej, sporządzona dla celów połączenia stanowi załącznik nr 4 do Planu Połączenia.

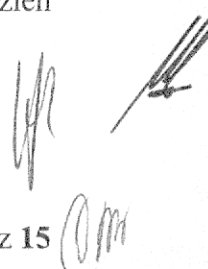
8 SPORZĄDZENIE PLANU POŁĄCZENIA

Plan Połączenia został sporządzony w dniu 29 października 2013 r. w Kluczborku, i ustalony między Zarządami Powiatowego Centrum Zdrowia S.A. w Kluczborku i Zakładu Usług Medycznych w Kluczborku Sp. z o.o., co zostało stwierdzone podpisami:

9 ZAŁĄCZNIKI DO PLANU POŁĄCZENIA

Do Planu Połączenia dołączono następujące załączniki:

- 1) **Załącznik nr 1a** – projekt uchwały NWZ Powiatowego Centrum Zdrowia S.A. w Kluczborku o połączeniu spółek;
- 2) **Załącznik nr 1b** – projekt uchwały NZW Zakładu Usług Medycznych w Kluczborku Sp. z o.o. o połączeniu spółek
- 3) **Załącznik nr 2** – projekt zmian statutu spółki przejmującej;
- 4) **Załącznik nr 3** – ustalenie wartości majątku spółki przejmowanej, na określony dzień w miesiącu poprzedzającym złożenie wniosku o ogłoszenie planu połączenia;



PLAN POŁĄCZENIA SPÓLEK:
POWIATOWE CENTRUM ZDROWIA SPÓŁKA AKCYJNA z siedzibą w Kluczborku
ORAZ

ZAKŁAD USŁUG MEDYCZNYCH W KLUCZBORKU SPÓŁKA Z OGRANICZONĄ ODPOWIEDZIALNOŚCIĄ z siedzibą w Kluczborku

Załącznik nr 4 – Oświadczenia zawierające informację o stanie księgowym spółki przejmującej oraz spółki przejmowanej, sporządzoną dla celów połączenia przy wykorzystaniu tych samych metod i w takim samym układzie jak ostatni bilans roczny.

Podpisy oraz imienne pieczęcie osób reprezentujących spółki:

Spółka Przejmowana
PREZES ZARZĄDU

Marcin Kisilica

ZAKŁAD USŁUG MEDYCZNYCH
W KLUCZBORKU
Spółka z ograniczoną odpowiedzialnością
Pl. Niepodległości 5
46-200 Kluczbork

Spółka Przejmująca: Prezes Zarządu
Dyrektor NZOZ

Z-ca Prezesa Zarządu
Dyrektor ds. administracyjnych

lek. med. Józef Maciołek

Violetta Wilk

POWIATOWE CENTRUM ZDROWIA S.A.
N ZOZ Szpital Powiatowy
46-200 Kluczbork, ul. M.C. Skłodowskiej 23
tel. 77 417 35 00
NIP 751-16-55-556, Regon 532421008